

YWHO Community Engagement Survey Webinar # 2



Supporting Communities in Advancing
Integrated Youth Services (IYS)

August 6th 2025

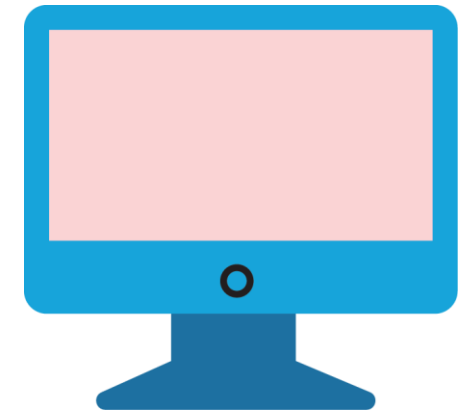
youth
wellness
hubs
ONTARIO

wellness
your way



Agenda

1. Welcome & Opening Message from Karleigh Darnay, Director, Clinical Practice & Implementation
2. Introductions to the Community Engagement Team & the YWHO Model
3. Why this Survey Matters: Purpose & Vision
4. How the Survey Supports System Transformation
5. Collaboration in Completing the Survey
6. Key Areas of the Survey
7. Supports Available from YWHO
8. Timeline & Next Steps



Welcome & Introductions



Karleigh Darnay, Director of Clinical Practice and Implementation (she/her)



youth
wellness
hubs
ONTARIO

wellness
your way



Community Outreach & Engagement Team



Janis Wolfe, Ph.D., C. Psych: YWHO
Partner Liaison (she/her)

Tim Smuck, MPA: Community Outreach & Engagement Lead (he/him)



youth
wellness
hubs
ONTARIO

wellness
your way



Engagement - 2017

- Consultations across Ontario with youth, family members, service providers and agency leadership.
- Hubs should be easily accessible, low barrier and evidence-based.
- While the focus of the hubs should be on mental health and substance use, a wholistic approach is needed, including support for sexual health, nutrition, employment and other aspects of a youth's life.
- Include family services in the hubs; the family needs to be seen as a unit.
- Supports should acknowledge and address the intergenerational trauma of some families and communities.
- Reach out to youth in the community, including staffing young people with lived experience; value experience as expertise.
- Provide culturally-relevant services and include multicultural staff and 2SLGBTQ+ supportive staff.



YWHO focuses on free, rapid access to mental health, substance use, physical/sexual health and other community and social services



YWHO is Canada's leading exemplar of Integrated Youth Services, operating as a **learning health system**, and using a **measurement-based care** approach across Ontario.

YWHO brings together existing adolescent and adult services across sectors for 12 to 25 year olds, and embeds an additional team of MHSU clinicians, NPs, peer support workers, navigators, and measurement-based care coordinators.



YWHO Key Features

- Common menu of core integrated services to serve youth aged 12 to 25
- Emphasis on transition-age youth
- Core staffing model to form the “Youth Wellness Team”
- Common branding and youth-friendly environment shaped by local input in high traffic locations
- Ancillary services (e.g., engagement, inclusion, wellness and skill-building activities)
- Measurement-based care: youth complete electronically delivered standardized measures every session
- Youth co-create responsive and developmentally appropriate programming

Local YWHO Networks



Integrated youth services (IYS) model

YWHO delivers services through multidisciplinary collaboration across care providers, services and sectors. YWHO networks provide Integrated Youth Services through youth-friendly access points.

This model aims to:

- Reduce transitions
- Remove barriers
- Improve access care as a walk-in model
- Facilitate early intervention
- Emphasize age-appropriate evidence-based care

YWHO IYS Model

YWHO supports existing mental health (CYMH (Lead and core service providers), Adult MH), substance use, primary health care, and other health and social services to work together differently in order to deliver better outcomes

Integration of...

Space

- Co-location, all treatment services and activities in together, shared work spaces

Processes

- Joint service consent form, shared records, joint team meetings

Services

- Integrated service options (e.g., managing your mental health in the work place), co-led treatment groups, care navigation, outreach, peer support

Governance

- Structure, MOU/agreements, shared decision-making & accountability

A Network of Networks operating as a Learning Health System



youth
wellness
hubs
ONTARIO

wellness
your way

YWHO's Six Core Components



Youth & Family Engagement

Empowers youth and families to make decisions about their care by embedding their voice at all levels



Integrated Governance & Partner Collaboration

Strategic collaboration between youth and service provider network to manage resources and organize service delivery



Integrated & Accessible Location

A comprehensive array of services offered in a wholistic model of care

Core Components (Con't.)



Inclusive & Culturally Diverse Services

Services that respond to the health beliefs, practices, and cultural and linguistic needs of diverse youth



YWHO Integrated Service Delivery Model

Integration, co-location, and a stepped-care model of service through a single, youth-friendly access point



Measurement-Based Care (MBC)

Use of standardized screening tools, equitable data use and clinical outcome monitoring to collect information from youth to improve care

Youth Wellness Teams Clinical Services

Clinical screening tools help to inform the services that youth receive in addition to clinical judgment and discussions with youth and their families

LOW INTENSITY

- Psychoeducation
- Solution-focused brief therapy
- Motivational Enhancement Therapy (MET) or Cognitive Behavioral Therapy (CBT) (1-5 sessions)
- Individual or group peer support
- Care navigation

MODERATE INTENSITY

- Evidence-based structured psychotherapy for mental health concerns (Dialectical Behavioural Therapy (DBT) skills, CBT; 6-12 sessions)
- Evidence-based group treatment for substance use/concurrent disorder concerns (MET, CBT, DBT; 6-12 sessions)
- Family support
- Supported education/employment/housing, if relevant

HIGH INTENSITY

- Psychiatric response (telepsychiatry or in-person)
- Medication consult
- Access to crisis supports
- Supported linkage to higher intensity services (e.g., long term psychotherapy, day treatment, inpatient, addiction medicine, specialist addiction treatment, withdrawal support)

YWHO Provincial Office

MOH funds the YWHO Provincial Office (YWHO PO) located at CAMH as the backbone of YWHO and the provincial network, providing oversight and fidelity monitoring of all YWHs.

As the backbone, YWHO PO:

- supports the implementation and sustainability of the provincial network
- Collects common measures and maintains common data platform (My Wellness Passport) used by YWHs
- Monitors youth outcomes and provincial trends
- Supports knowledge mobilization and measurement-based care* across the provincial network
- Provides advice to government regarding current issues and trends in youth mental health, substance use, and wellness.

What is Community Outreach & Engagement (CO&E) at YWHO?

- Our team connects with communities interested in IYS (without a YWHO Hub) to learn more about their current services, strengths, and gaps
- Our goal is to build relationships and provide support for communities to enhance service accessibility, youth-friendliness, and integrated models of care by **sharing knowledge and resources**
- This includes capacity-building to understand collaborative partnerships, measurement-based care, service diversity and accessibility, and especially **centering youth voices**

Vision and Purpose

1. Understand and support community readiness for Integrated Youth Services (IYS) across Ontario.
2. Collect equitable input from all communities to inform YWHO's outreach and engagement strategy.
3. Help shape a responsive, community-informed support model that meets local needs.
4. Identify gaps, barriers, and opportunities to build a stronger provincial IYS network.



Why This Survey Matters

1. Not a funding competition – it's about shared learning and collective impact.
2. Ensure all communities, regardless of stage, have a voice in the provincial IYS landscape.
3. Help YWHO understand how best to walk alongside and support local efforts.
4. Input shapes tailored supports and provincial system transformation efforts.



Collaboration Is Key

1. The survey is designed to be completed by a network of community partners – not just one agency.
2. If your community is new to IYS, we encourage you to submit!
3. Reflect diverse perspectives: youth, families, service providers, and community leaders.
4. Ensure responses represent integrated planning, not siloed viewpoints.
5. We encourage early conversations and shared input before submitting.



Key Questions to Focus On

- Community interest and readiness for IYS.
- Youth and family engagement approaches.
- Existing partnerships and integrated governance.
- Local service delivery landscape and gaps.



Key Questions to Focus On

- Equity efforts and barriers faced by underserved youth.
- Interest and readiness for Measurement-Based Care (MBC).
- Type of non-financial support communities need from YWHO.



Available Support During Submission

- Can provide any further background information:
 - Glossary of Terms
 - Background Doc
 - Further Research
- Can meet 1 on 1 to clarify questions and support the uniqueness of your community
- Can help facilitate community conversations for submission or provide an introduction presentation to provide further insight



Available Support from YWHO

1. Written guides and resources on IYS and the YWHO model.
2. Coaching and knowledge-sharing sessions.
3. Learning communities and peer support opportunities.
4. Data tools and guidance.
5. Equity-centered implementation resources.

Resources depending on capacity



Timeline and Next Steps

- Survey Launch: July 18, 2025
- Submission Deadline: September 12, 2025
- Informational Webinars :July 29 at 10:00 AM ET
- August 6th at 3:00 PM ET
- Individual Community Follow-Up: October 2025:
 - Tailored supports and next steps shared



Questions??

Thank you for joining and for your commitment to positive youth outcomes!



Contact : inquiries@camh.ca



Webinaire 1

Sondage sur l'engagement communautaire à l'égard des CBEJO



Soutien aux carrefours pour l'extension des services intégrés pour les jeunes (SIJ)

Juillet 2025

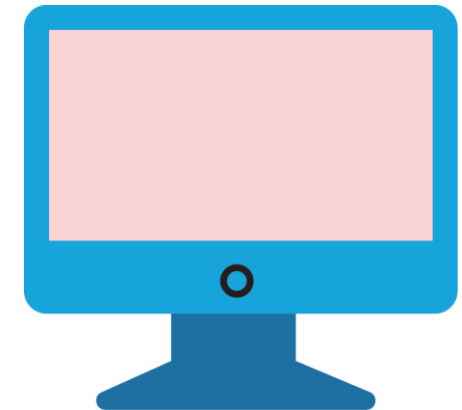
carrefours
bien-être
pour les jeunes
DE L'ONTARIO

nous
sommes là
pour vous



Ordre du jour

1. Mot de bienvenue et allocution d'ouverture par Karleigh Darnay, directrice, Pratique clinique et Mise en œuvre
2. Présentation de l'équipe chargée de la mobilisation communautaire et de l'application du modèle des CBEJO
3. Raison d'être du sondage : objectif et vision
4. Rôle du sondage dans la transformation du système
5. Collaboration à la consultation
6. Principales questions abordées dans le cadre du sondage
7. Soutien offert par les CBEJO
8. Échéancier et étapes suivantes



Mot de bienvenue et présentations



Karleigh Darnay, directrice, Pratique
clinique et Mise en œuvre (elle)



carrefours
bien-être
pour les jeunes

DE L'ONTARIO

nous
sommes là
pour vous



Équipe de sensibilisation et de mobilisation communautaire

Janis Wolfe, Ph. D., C. Psych, agente de liaison pour les CBEJO (elle)

Tim Smuck, M.A.P., Sensibilisation et mobilisation communautaire (il)

carrefours
bien-être
pour les jeunes

DE L'ONTARIO

nous
sommes là
pour vous



- Consultations, à l'échelle de l'Ontario, auprès des jeunes et familles de jeunes, des fournisseurs de services et des cadres de direction des carrefours.
- Les carrefours doivent être bien situés et leurs services doivent être aisément accessibles et fondés sur des données probantes.
- La vocation première des carrefours est la santé mentale et la prise en charge de la consommation de substances psychoactives, mais ils doivent adopter une stratégie holistique englobant la santé sexuelle, la nutrition, l'emploi et d'autres aspects de la vie des jeunes.
- Les carrefours doivent offrir des services aux familles; la famille devrait être considérée comme une unité.
- Il convient de prendre en compte les traumatismes intergénérationnels de certaines familles et communautés, et de fournir un soutien adéquat en la matière.
- Il faudrait tendre la main aux jeunes de la collectivité, notamment en recrutant des jeunes ayant une expérience vécue des troubles mentaux et de la consommation problématique de substances psychoactives; valoriser l'expérience en tant qu'expertise.
- On devrait fournir des services adaptés à la culture et inclure du personnel multiculturel et du personnel sensible aux besoins des personnes 2SLGBTQ+.



Objectif des CBEJO

Assurer un accès rapide et gratuit à des services de santé mentale, de traitement des dépendances et de santé physique et sexuelle, ainsi qu'à d'autres services communautaires et sociaux.

Au Canada, les CBEJO sont un modèle exemplaire de services intégrés à la jeunesse. En tant que **système de santé apprenant**, ils ont adopté un modèle de **soins fondés sur des mesures** (SFM) à l'échelle de l'Ontario.

Les CBEJO rassemblent les services **existants** des différents secteurs destinés aux adolescents et jeunes adultes de 12 à 25 ans et ils y intègrent une équipe supplémentaire composée de cliniciens en santé mentale et toxicomanie, d'infirmières praticiennes, de pairs aidants, de « navigateurs de système » et de coordonnateurs des SFM.



Caractéristiques principales des CBEJO

- Ensemble de services intégrés de base offerts aux jeunes de 12 à 25 ans
- Accent mis sur les jeunes en âge de transitionner vers des services pour adultes
- Modèle de composition des « équipes bien-être pour les jeunes »
- Image de marque commune et cadre adapté aux jeunes, conçu en fonction des commentaires recueillis auprès de la jeunesse locale (pour les carrefours très achalandés)
- Services auxiliaires (p. ex. mobilisation, inclusion et activités de bien-être et d'acquisition de compétences)
- Soins fondés sur des mesures : les jeunes remplissent des questionnaires électroniques standardisés à l'occasion de chaque séance
- Les jeunes participent à part entière à la création de programmes adaptés à leurs besoins et à leur stade de développement.

Carrefours locaux



Modèle de services intégrés pour les jeunes (SIJ)

Les CBEJO sont fondés sur une collaboration entre des fournisseurs de soins et de services spécialisés dans divers domaines et sur une collaboration intersectorielle. Les carrefours fournissent des services intégrés à partir de points d'accès adaptés aux besoins des jeunes.

Ce modèle vise à :

- Réduire les transferts entre services
- Lever les obstacles à l'accès aux soins et services
- Améliorer l'accès aux soins grâce à un modèle sans rendez-vous
- Faciliter l'intervention précoce
- Prodiger des soins adaptés à l'âge et fondés sur des données probantes

Le modèle de SIJ des CBEJO

Les CBEJO aident les services existants de santé mentale (services à l'enfance et à la jeunesse [principaux prestataires de services de base] et services aux adultes), de traitement des dépendances, de soins primaires et autres services de santé, ainsi que les services sociaux à collaborer selon un nouveau modèle dans le but d'obtenir de meilleurs résultats cliniques

Une intégration à plusieurs niveaux

Locaux

- Tous les services de traitement et toutes les activités sont offerts sous un même toit, avec aires de travail partagées.

Procédures

- Formulaire de consentement à la prestation de services interinstitutionnels, partage des dossiers, réunions conjointes des équipes

Services

- Options de services intégrés (p. ex. gestion des troubles mentaux au travail), groupes de traitement codirigés, navigation dans les services, services mobiles, soutien par les pairs

Gouvernance

- Structure, protocoles d'entente/accords, prise de décision partagée et responsabilisation

Un réseau de carrefours fonctionnant comme un système de santé apprenant

**carrefours
bien-être
pour les jeunes**
DE L'ONTARIO

nous
sommes là
pour vous



Les six éléments fondamentaux du modèle de services intégrés des CBEJO



Implication des jeunes et des familles

Permet aux jeunes et aux familles de prendre des décisions concernant les soins, et ce, à tous les niveaux décisionnels.



Gouvernance intégrée et collaboration avec les partenaires

Collaboration stratégique entre les jeunes et le réseau de fournisseurs de services pour la gestion des ressources et l'organisation de la prestation de services.



Locaux accessibles, permettant à tous de bénéficier de services intégrés

Une gamme complète de services offerts dans le cadre d'un modèle de soins holistique

Les six éléments fondamentaux..., suite



Services inclusifs et culturellement diversifiés, reflétant la situation locale

Services tenant compte des diverses croyances et pratiques en matière de santé, ainsi que des besoins culturels et linguistiques des jeunes de la diversité



Modèle de prestation de services intégrés des CBEJO

Modèle de soins intégrés et par paliers, sous un même toit, offerts dans un cadre convivial conçu pour les jeunes



Soins fondés sur des mesures (SFM)

Emploi de questionnaires de dépistage standardisés pour recueillir des renseignements auprès des jeunes et de données en matière d'équité, et suivi des résultats cliniques, dans le but d'améliorer la qualité des soins.

Services cliniques offerts par les équipes bien-être pour les jeunes :

Venant s'ajouter au jugement clinique et aux discussions avec les jeunes et familles de jeunes, les questionnaires de dépistage clinique contribuent à orienter les services offerts aux jeunes.

FAIBLE INTENSITÉ

- Psychoéducation
- Thérapie brève axée sur les solutions
- Thérapie de renforcement de la motivation (TRM) ou thérapie cognitivo-comportementale (TCC) (de 1 à 5 séances)
- Soutien individuel ou de groupe par des pairs
- Orientation dans le système de soins

INTENSITÉ MODÉRÉE

- Psychothérapie structurée, fondée sur des données probantes, pour les problèmes de santé mentale (thérapie comportementale dialectique (TCD) ou TCC; de 6 à 12 séances)
- Psychothérapie structurée de groupe, fondée sur des données probantes, pour les problèmes d'usage de substances psychoactives et les troubles concomitants (EM, TCC ou TCD; de 6 à 12 séances)
- Soutien pour les familles
- Soutien à l'éducation, à l'emploi ou au logement, le cas échéant

FORTE INTENSITÉ

- Intervention psychiatrique (télépsychiatrie ou consultation en personne)
- Consultation sur les médicaments
- Accès à des services d'intervention d'urgence
- Mise en relation avec des services d'intensité plus forte (e.g., psychothérapie à long terme, traitement de jour, hospitalisation, psychothérapie, traitement psychiatrique, gestion du sevrage)

Bureau provincial des CBEJO

Le ministère de la Santé finance le Bureau provincial (BP) des CBEJO, sis dans les locaux de CAMH. Centre névralgique du réseau provincial des CBEJO, le BP est chargé de la supervision de l'ensemble des carrefours et s'assure de leur adhérence aux normes et politiques.

À titre de centre névralgique, le BP des CBEJO :

- apporte son soutien à l'implantation du réseau provincial et à sa pérennité
- recueille des mesures communes et gère la plateforme de données partagée par tous les carrefours : Mon passeport bien-être.
- surveille les résultats cliniques des jeunes clients des CBEJO et les tendances provinciales en la matière
- apporte son soutien à la mobilisation des connaissances et aux soins fondés sur des mesures (SFM) dans l'ensemble du réseau provincial.
- Fournit des conseils au gouvernement de l'Ontario sur les questions d'actualité et les tendances en matière de santé mentale, de consommation de substances psychoactives et de bien-être chez les jeunes.

Qu'est-ce que le programme de sensibilisation et de mobilisation communautaire des CBEJO?

- Notre équipe communique avec les collectivités qui ne disposent pas d'un carrefour CBEJO et qui sont intéressées par les SIJ, afin de s'informer sur leurs services actuels, leurs points forts et leurs lacunes.
- Notre objectif est de forger du lien et d'offrir un soutien aux collectivités afin d'améliorer l'accessibilité de leurs services et leur convivialité pour les jeunes, ainsi que pour les aider à mettre en place des soins intégrés, **en les faisant profiter de nos connaissances et de nos ressources**
- Cela comprend le renforcement des capacités pour des partenariats fructueux, l'adoption des soins fondés sur des mesures (SFM), des services diversifiés (cliniques, sociaux, communautaires) et l'accessibilité de ces services, et surtout, **l'inclusion à part entière des jeunes dans la prise de décisions.**

Vision et objectif

1. Se renseigner sur l'état de préparation des collectivités de l'Ontario à l'égard des services intégrés à la jeunesse (SIJ) et leur apporter du soutien à cet égard.
2. Recueillir des commentaires représentant la diversité de toutes les collectivités afin de guider la stratégie de sensibilisation et de mobilisation des CBEJO.
3. Élaborer un programme de soutien adapté aux besoins de la collectivité locale.
4. Explorer les possibilités de renforcement du réseau provincial des SIJ, en recensant les lacunes à combler et les obstacles à surmonter.



Importance du sondage

1. Il ne s'agit pas de se démarquer pour obtenir du financement, mais plutôt d'échanger des leçons tirées de l'expérience et de prendre conscience de l'impact qu'on peut avoir collectivement.
2. Faire en sorte que toutes les collectivités de la province, ou qu'elles en soient, aient leur mot à dire au sujet des SIJ.
3. Aider les CBEJO à déterminer la meilleure façon d'accompagner les efforts locaux.
4. Les commentaires permettent de mettre en place des mesures de soutien adaptées et contribuent aux efforts de transformation du système provincial.



La collaboration est essentielle

1. Le sondage a été conçu pour être rempli par un réseau de partenaires communautaires, et non par un seul organisme.
2. Si votre communauté n'est pas encore familiarisée avec les SIJ, nous vous encourageons à participer à la consultation!
3. Tenez compte des différents points de vue : jeunes, familles, fournisseurs de services et représentants de la collectivité.
4. Veillez à ce que les réponses reflètent une planification intégrée et non des points de vue cloisonnés.
5. Nous vous recommandons d'engager des discussions et de recueillir les commentaires de toutes les parties avant de répondre au questionnaire.



Questions essentielles à se poser

- Intérêt de la collectivité pour les SIJ et état de préparation à cet égard.
- Stratégies de mobilisation des jeunes et des familles.
- Existence de partenariats et d'une gouvernance intégrée.
- Panorama de l'offre locale de services, avec lacunes à combler.



Questions essentielles à se poser

- Efforts faits en matière d'équité et obstacles auxquels se heurtent les jeunes mal desservis.
- Intérêt pour les soins fondés sur des mesures (SFM) et état de préparation pour l'application de ce modèle.
- Type de soutien non financier dont les collectivités auraient besoin de la part du BP des CBEJO.



Soutien offert pendant la période de consultation

- Nous pouvons vous fournir des informations complémentaires :
 - glossaire
 - document d'information
 - autres documents de recherche à l'appui du modèle des CBEJO ou des SIJ
- Nous pouvons vous rencontrer individuellement pour répondre à vos questions et vous apporter un soutien adapté à la collectivité que vous desservez.
- Nous pouvons animer des discussions communautaires sur la façon de répondre au questionnaire ou faire une présentation plus poussée des SIJ et du modèle des CBEJO.



Soutien offert par les CBEJO

1. Documents écrits (guides et ressources) sur les SIJ et le modèle des CBEJO.
2. Séances d'encadrement et de partage des connaissances.
3. Communautés d'apprentissage et possibilités de soutien par des pairs.
4. Outils d'analyse des données et conseils pour les utiliser.
5. Ressources pour la mise en œuvre du modèle des CBEJO axé sur l'équité.

Soutien offert en en fonction de nos capacités



Échéancier

- Lancement du sondage : 18 juillet 2025
- Date limite de soumission : 12 septembre 2025
- Webinaires d'information : 29 Juillet à 10 h HE et 6 août à 15 h HE
- Suivi individuel auprès des collectivités qui auront participé à la consultation : octobre 2025
- Communication des mesures de soutien personnalisées ainsi que des étapes suivantes



Avez-vous des questions?

Nous vous remercions de votre participation à ce webinaire et de votre engagement à l'égard de l'excellence des résultats cliniques pour les jeunes!



Pour communiquer avec nous : inquiries@camh.ca

